



GOBIERNO REGIONAL AREQUIPA
GERENCIA REGIONAL DE SALUD
RED DE SALUD AREQUIPA CAYLLOMA

BOLETIN EPIDEMIOLOGICO SEMANAL N.º 47 DEL 19/11/2023 AL 25/11/2023

CONTENIDO

SITUACIÓN DE LAS ENFERMEDADES TRANSMISIBLES

NOTIFICACIÓN CONSOLIDADA E IND

Casos IRA's

Casos Neumonía

SOB/ASMA

Casos EDA's

TRASMISIBLES:

Sarampión/ Rubéola

VIH/SIDA

Tuberculosis

COVID 19

NO TRANSMISIBLES

Diabetes

Muerte Perinatal

Muerte materna

Chagas

Accidentes de tránsito

Intoxicación órganos fosforados

**Dirección Red de Salud
Arequipa Caylloma**

**Oficina de Planeamiento,
Presupuesto y Desarrollo
Institucional-R.S.A.C.**

OFICINA DE EPIDEMIOLOGÍA

Lic. María Luz Acillo Orado

Lic. Angela Villafuerte Murguía

Lic. Gisella Casa Gonzales

EQUIPO DE APOYO:

**OFICINA DE ESTADISTICA E
INFORMATICA**

2023

VIGILANCIA EPIDEMIOLOGICA VIH/SIDA

La vigilancia de salud pública consiste en recopilar, analizar, interpretar y difundir de manera continua y sistemática los datos relacionados con la salud necesarios para la planificación, la ejecución y la evaluación de las prácticas de salud pública. Su objetivo es establecer las prioridades de salud pública y fundamentar las estrategias y políticas públicas.

Entre las funciones de la vigilancia de salud pública se encuentran las siguientes:

- Servir como sistema de alerta temprana de las emergencias de salud pública inminentes.
- Estimar la magnitud y el alcance de los problemas de salud, medir las tendencias y caracterizar las enfermedades.
- Evaluar la eficacia de los programas y las medidas de control.
- Dar seguimiento a las características epidemiológicas de los problemas de salud y explicarlas, así como fomentar la investigación.

La vigilancia, el seguimiento y la evaluación de la infección por el VIH son primordiales para que los gerentes de los programas evalúen el impacto y la eficacia de las intervenciones y los vínculos entre los servicios a lo largo de la secuencia de prevención, tratamiento y atención de la infección por el VIH y las afecciones conexas. Los sistemas de seguimiento de los pacientes son importantes para prestar apoyo a las personas que reciben tratamiento a lo largo del tiempo y para que sigan acudiendo a los servicios de atención cuando cambian de consultorio o de distrito, de manera de asegurar su retención en la atención. Asimismo, es esencial dar seguimiento a los resultados, incluida la mortalidad, la supervivencia, la incidencia, la toxicidad y las reacciones adversas, la farmacorresistencia y la supresión de la carga viral. (OMS).

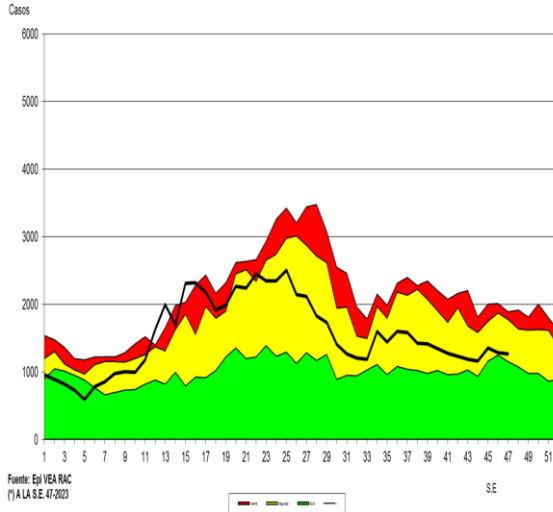
La epidemia del VIH en el país mantiene las características de una epidemia concentrada, por tener una prevalencia en población general menor al 1% y una prevalencia mayor del 5% en poblaciones de elevada prevalencia (en mujeres transgénero y hombres que tienen sexo con hombres). La vía de transmisión predominante es la vía sexual.

La vigilancia epidemiológica del VIH/SIDA, se realiza de acuerdo a lo establecido en la NTS N° 115-MINSA/DGE V.01 "Norma Técnica de Salud para la Vigilancia Epidemiológica en Salud Pública de la Infección por el Virus de la Inmunodeficiencia Humana (VIH) y de las Infecciones de Transmisión Sexual (ITS) en el Perú".

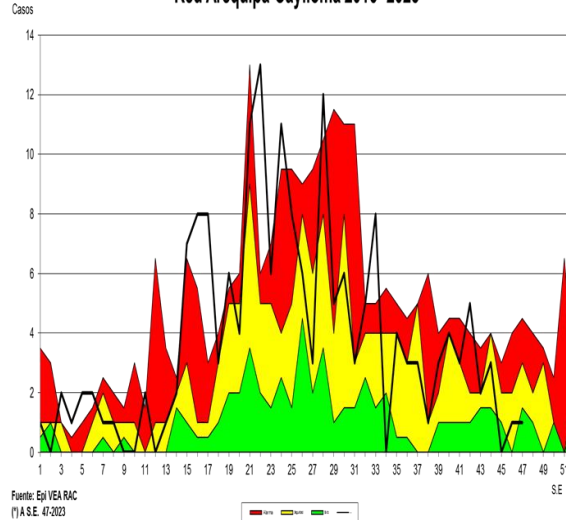
TENDENCIA DE LAS ENFERMEDADES BAJO VIGILANCIA EPIDEMIOLÓGICA

1. INFECCION RESPIRATORIA AGUDA (I.R.A.) EN POBLACIÓN MENOR DE 5 AÑOS

Canal Endémico de IRAs < 5 Años
Red Arequipa Caylloma 2016- 2023*



Canal Endémico de Neumonías < 5 Años
Red Arequipa Caylloma 2016- 2023*

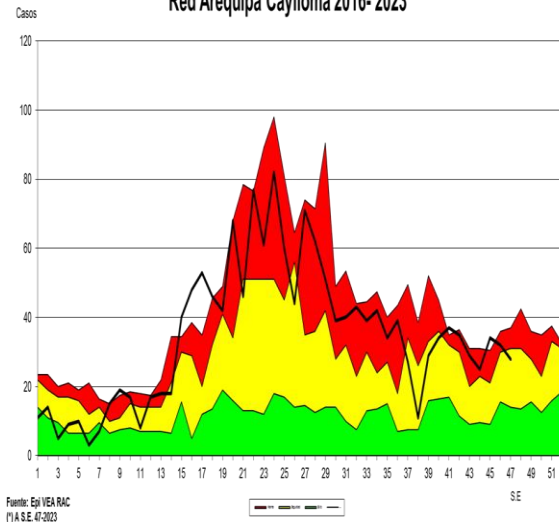


En la semana se registraron **(1267)** casos notificados con respecto a la semana anterior disminuyeron 1% de notificación, los distritos con mayor notificación de casos son: Hunter, Paucarpata y Cerro Colorado. La Tasa de Incidencia es de 735 casos por 1000 menores de 5 años, con un total de **(71988)** casos acumulados hasta la semana epidemiológica 47. Se observa disminución de casos en 15 % en relación al promedio de los últimos 7 años. Según el canal endémico, nos encontramos en **zona de seguridad**.

NEUMONÍA EN POBLACIÓN MENORES DE 5 AÑOS

Se notificó **(01)** casos con respecto a la semana anterior la notificación de casos se mantiene, en relación al promedio de los 7 últimos años disminuyo en 66%. Tenemos acumulados **(181)** casos hasta la semana epidemiológica 47 que hace una incidencia de 1.8 casos x mil niños. Nos encontramos en **zona de éxito** según nuestro canal endémico.

Canal Endémico de SOB-ASMA < 5 AÑOS
Red Arequipa Caylloma 2016- 2023*

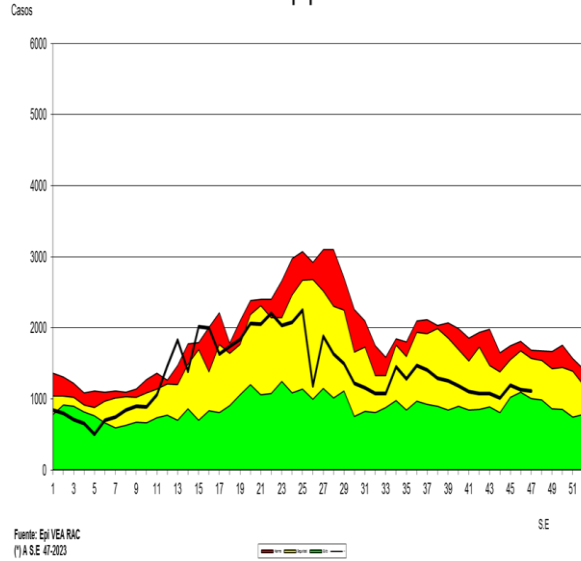


SOBA EN MENORES DE 5 AÑOS

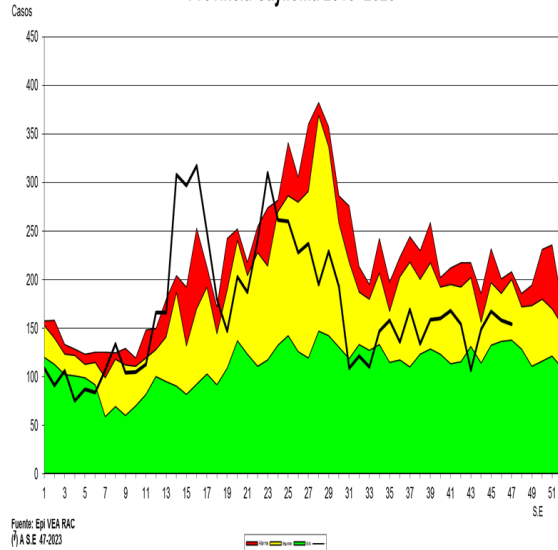
En la presente semana se notificaron **(28)** casos, en relación a la semana anterior disminuyo la notificación de casos en 12.5 %; teniendo un acumulado de **(1619)** casos hasta la semana epidemiológica 47. La tasa de incidencia es de 16.5 casos por mil niños menores de 5 años. En relación al promedio de los últimos 7 años se observa 3 % de incremento de casos. Nos encontramos en **zona de alarma** según se observa en el canal endémico.

PERFIL EPIDEMIOLOGICO IRAS Y NEUMONIAS, POR PROVINCIAS, EN POBLACIÓN MENOR DE 5 AÑOS

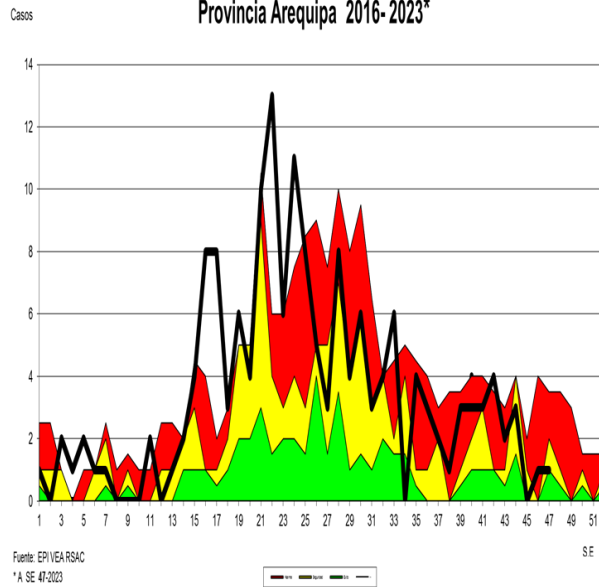
**Canal Endémico de IRAs < 5 Años
Provincia Arequipa 2016-2023***



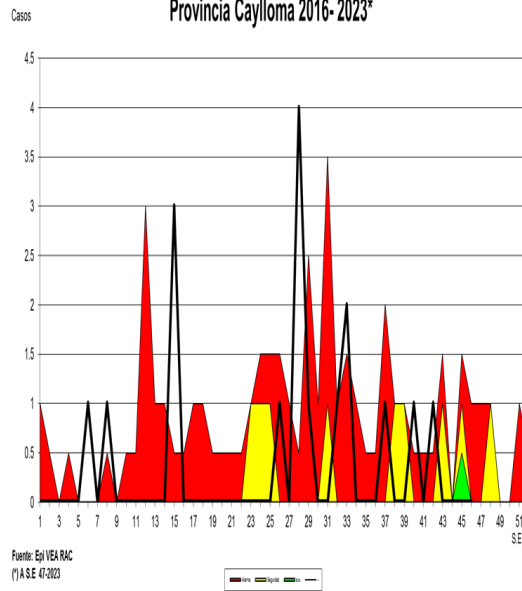
**Canal Endémico de IRAs < 5 Años
Provincia Caylloma 2016-2023***



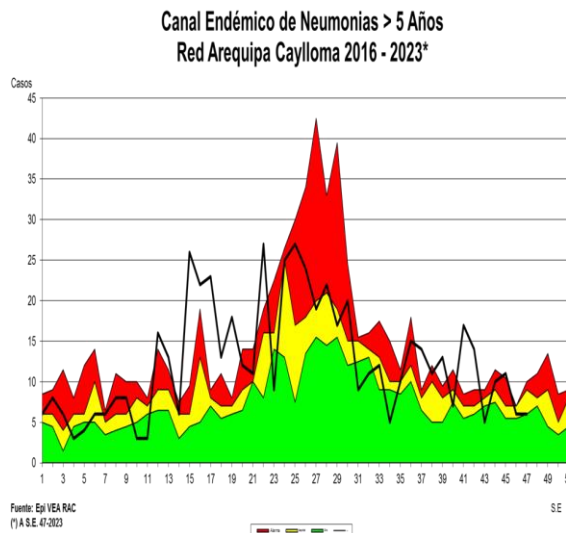
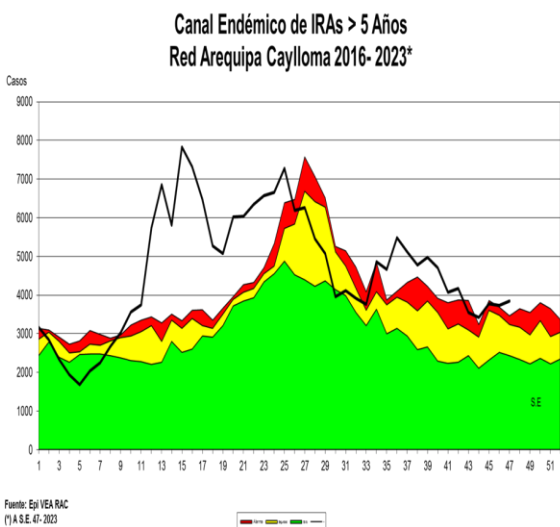
**Canal Endémico de Neumonias < 5 Años
Provincia Arequipa 2016-2023***



**Canal Endémico de Neumonias < 5 Años
Provincia Caylloma 2016-2023***



INFECCIÓN RESPIRATORIA AGUDA (I.R.A.) EN POBLACIÓN MAYOR DE 5 AÑOS



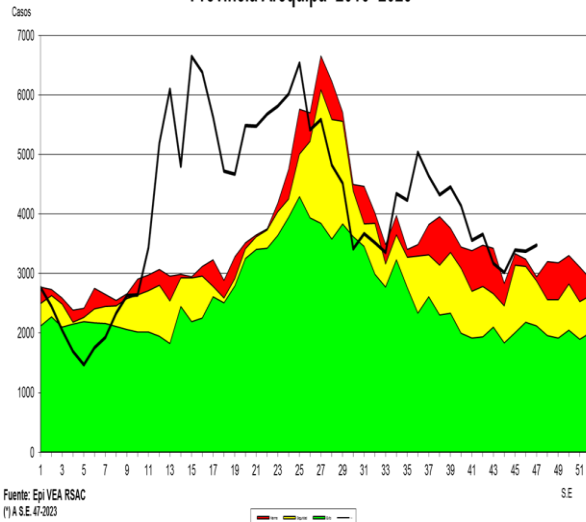
En la presente semana se notificaron **(3850)** casos de IRAs en mayores de 5 años, **se** observa incremento de casos en relación a la semana anterior en un 3 %. los distritos con mayor número de casos son: Cerro Colorado, Paucarpata y Hunter, teniendo una tasa de incidencia de 189 casos por mil mayores de cinco años con un total de **(218510)** casos acumulados hasta la semana epidemiológica 47; se observa incremento de casos 24 % con respecto al promedio de los 7 últimos años. Nos encontramos en zona de **alarma** en el canal endémico.

NEUMONIA EN POBLACIÓN MAYOR DE 5 AÑOS

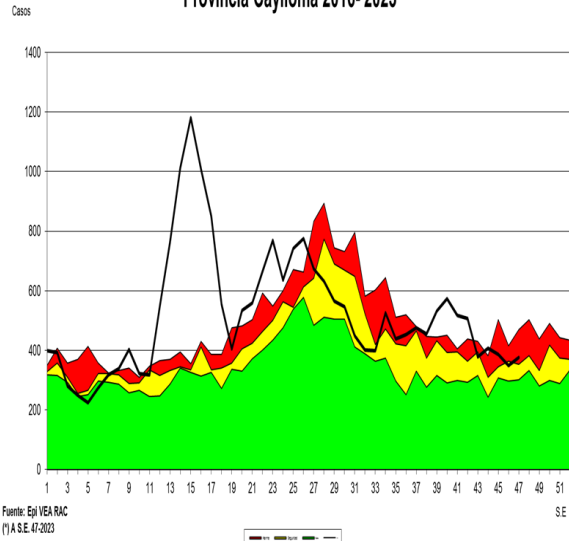
En la presente semana se notificaron **(06)** casos se mantiene la notificación de casos en relación a la anterior semana. Comparando la semana actual con el promedio de siete años anteriores se observa 8.% de incremento de casos. Acumulados **(587)** casos hasta la semana 47 que hacen una tasa de incidencia de **0.5** por mil mayores de 5 años. Nos encontramos en zona de **éxito**.

PERFIL EPIDEMIOLOGICO IRAS Y NEUMONIAS, POR PROVINCIAS, EN POBLACIÓN MAYOR DE 5 AÑOS.

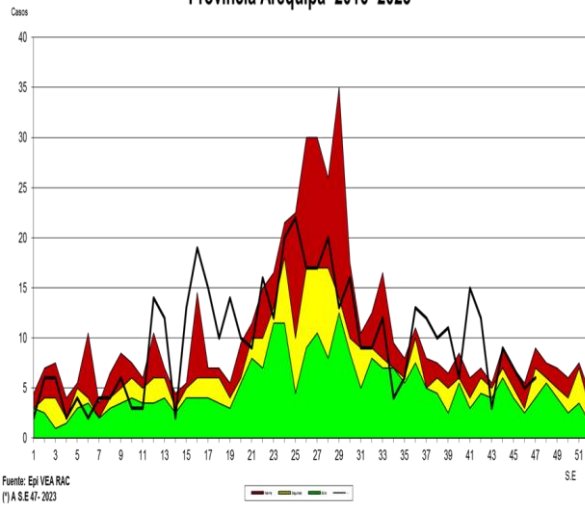
**Canal Endémico de IRAs > 5 Años
Provincia Arequipa 2016- 2023***



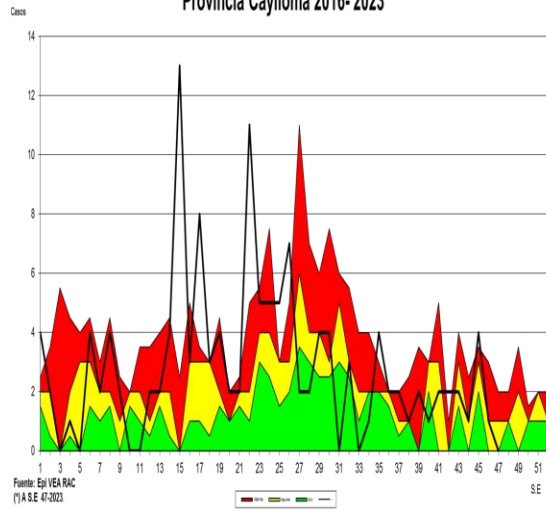
**Canal Endémico de IRAs > 5 Años
Provincia Caylloma 2016- 2023***



**Canal Endémico de Neumonias > 5 Años
Provincia Arequipa 2016- 2023***

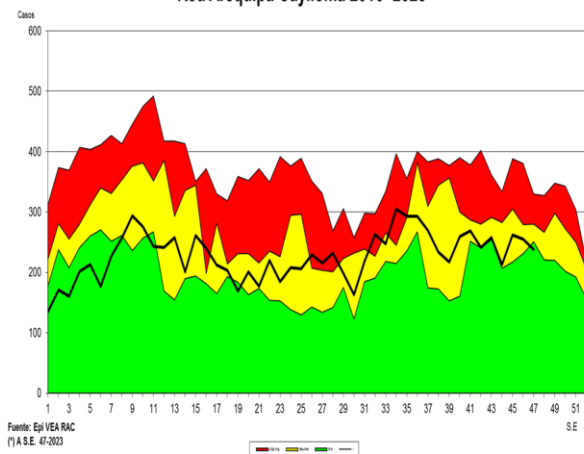


**Canal Endémico de Neumonias > 5 Años
Provincia Caylloma 2016- 2023***

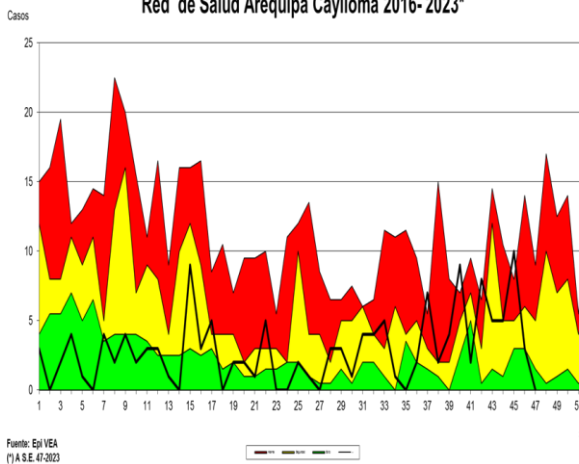


2. ENFERMEDAD DIARREICA AGUDA (E.D.A.) ACUOSA EN POBLACIÓN MENOR DE 5 AÑOS

Canal Endémico de Edas Acuosas < 5 Años
Red Arequipa Caylloma 2016- 2023*



Canal Endémico de Edas Disentéricas < 5 Años
Red de Salud Arequipa Caylloma 2016- 2023*

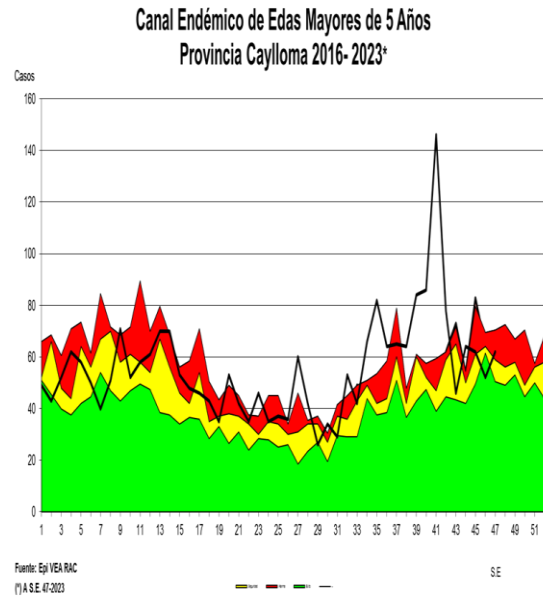
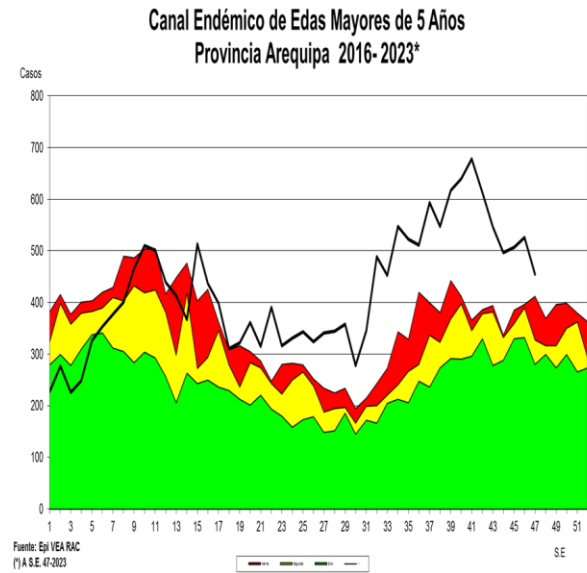
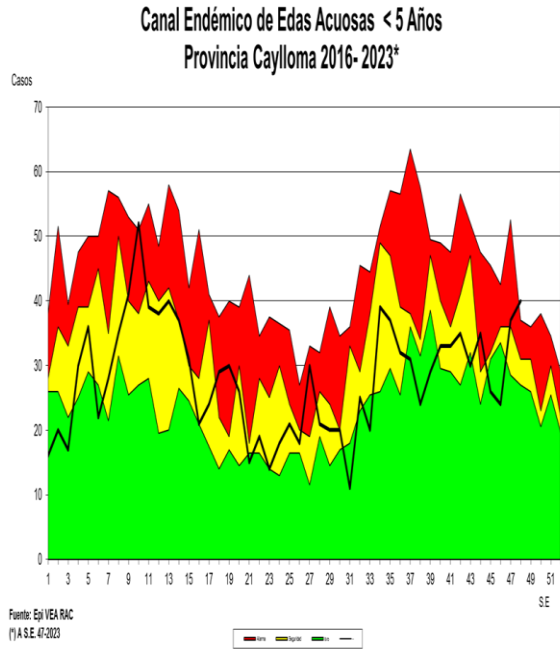
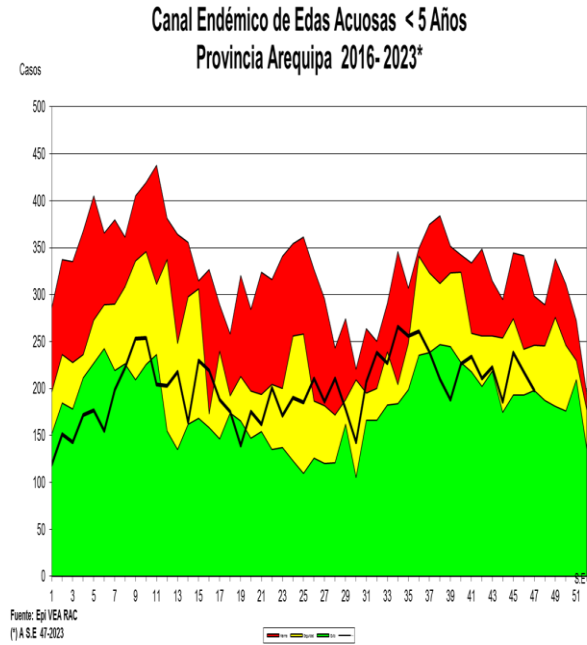


En la presente semana se notificaron **(238)** casos teniendo disminución en la notificación del número de casos en 6.6% en relación a la semana anterior, los distritos que mayor cantidad de casos notificaron Cayma, Cerro Colorado y Paucarpata. La Tasa de incidencia es de 109 por mil menores de cinco años, con **(10712)** casos notificados hasta la semana epidemiológica 47. La presente semana en relación con el promedio semanal de los últimos siete años muestra disminución de casos 6.5 %. Nos encontramos en **zona de éxito**.

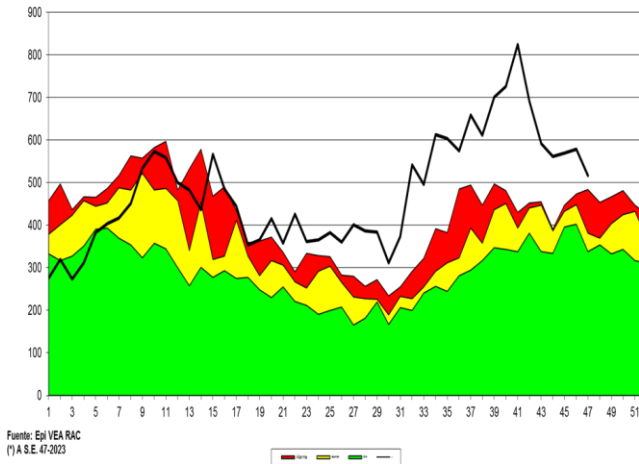
ENFERMEDAD DIARREICA AGUDA DISENTERICA EN POBLACION MENOR DE 5 AÑOS

En la presente semana se notificó **(00)** casos teniendo disminución en la notificación en el 100% en referencia a la semana anterior. Se tiene una incidencia de 1.3 por mil niños menores de 5 años Teniendo un acumulado de **(137)** casos notificados hasta la semana 47. Con respecto al promedio de los siete años anteriores se observa disminución de casos 100%. Nos encontramos en zona de **éxito**.

PERFIL EPIDEMIOLOGICO EDAS ACUOSAS, POR PROVINCIAS, EN POBLACIÓN MENOR Y MAYOR DE 5 AÑOS



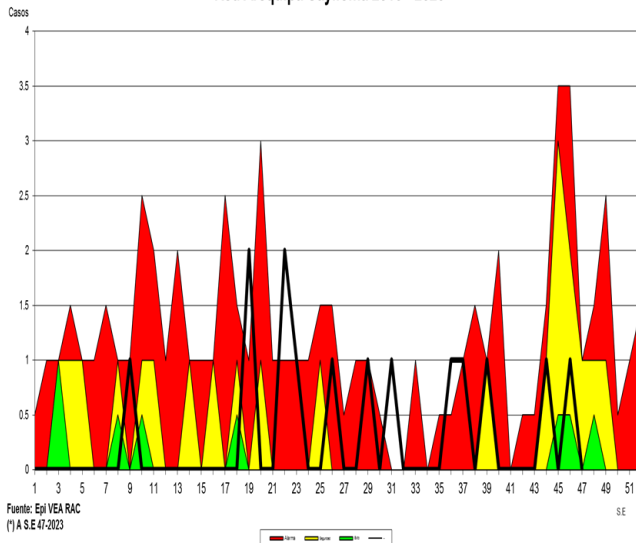
Canal Endémico de Edas Mayores de 5 Años Red Arequipa Caylloma 2016- 2023*



ENFERMEDAD DIARREICA (EDA.) ACUOSA Y DISENTERICA EN POBLACIÓN > DE 5 AÑOS

Se notificaron **(517)** casos se observa disminución de casos en relación a la semana anterior en un 10%. Los distritos con mayor número de casos en la presente S.E. fueron: Cerro Colorado, Cayma y Paucarpata. Comparando la semana actual con el promedio semanal de 7 años anteriores, se observa incremento de casos 26.8%. Con una tasa de incidencia de 19.5 por mil mayores de cinco años, con **(22517)** casos acumulados hasta la semana epidemiológica 47. Encontrándonos en **zona de alarma** según el canal endémico.

Canal Endémico notificación de casos sospechosos de Sarampión-Rubéola Red Arequipa Caylloma 2016 - 2023*



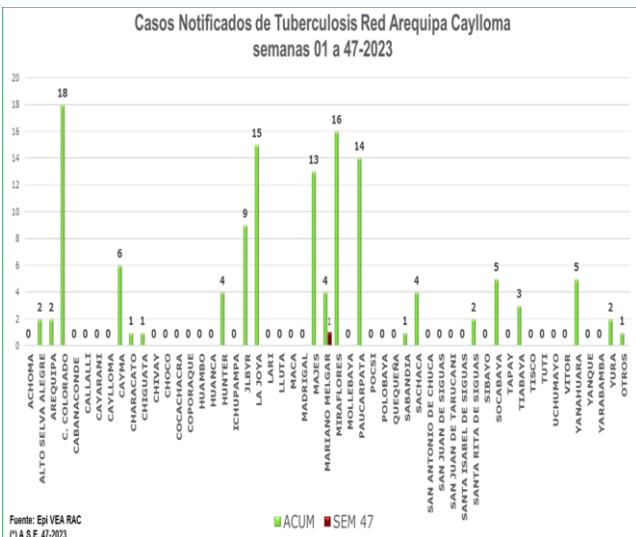
VIGILANCIA DE SARAMPIÓN RUBEOLA

En la presente semana se notificaron (00) casos sospechosos de Sarampión. Total (13) casos sospechosos Sarampión-Rubéola notificados hasta la semana epidemiológica 47. Los cuales fueron descartados (13), así mismo se realizó las acciones respectivas: Bloqueo y BAI, BAC.

Recomendación

Búsqueda activa de casos por diagnostico diferencial.

Casos Notificados de Tuberculosis Red Arequipa Caylloma semanas 01 a 47-2023



VIGILANCIA EPIDEMIOLOGICA DE TRASMISIBLES

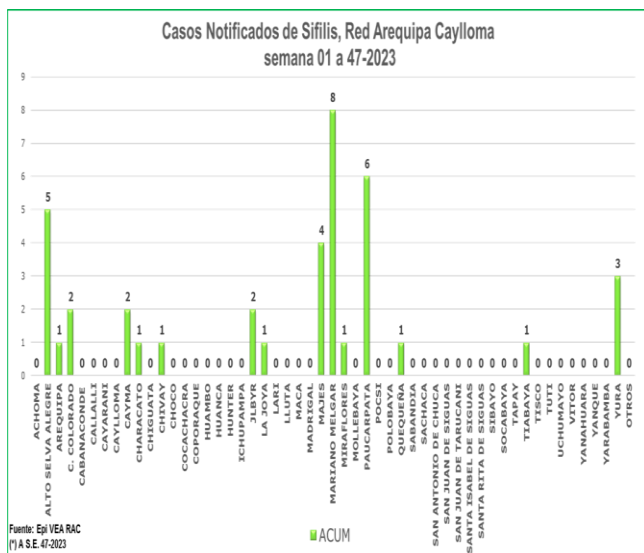
TUBERCULOSIS

En la semana se tienen notificados (01) casos de tuberculosis. Se tiene un acumulado de **(128)** casos hasta la semana epidemiológica 47, siendo los distritos de Cerro Colorado y Majes los que mayor cantidad de casos ha notificado.

Recomendaciones

Realizar identificación temprana de casos a través de la búsqueda activa de casos en atenciones.

Promoción de la salud en medidas preventivas.



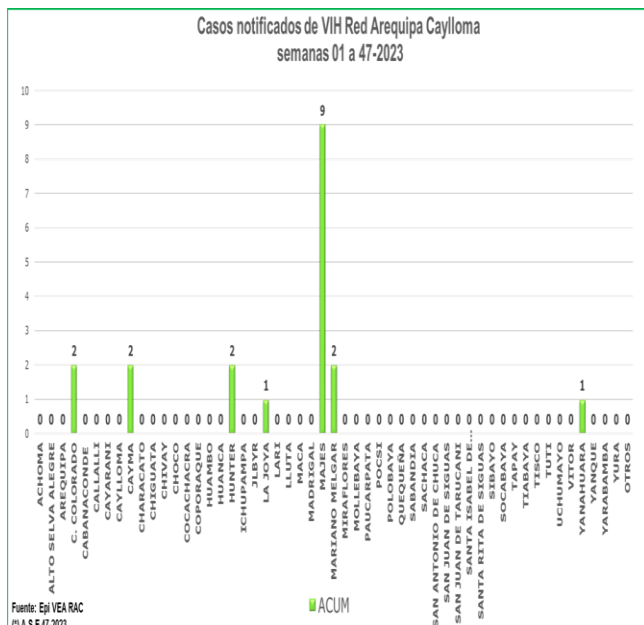
VIGILANCIA DE ITS-VIH

SIFILIS

En la semana epidemiológica 47 Notificación **(00)** caso.

Se tiene acumulado **(39)** casos notificados, de las cuales 15 gestantes.

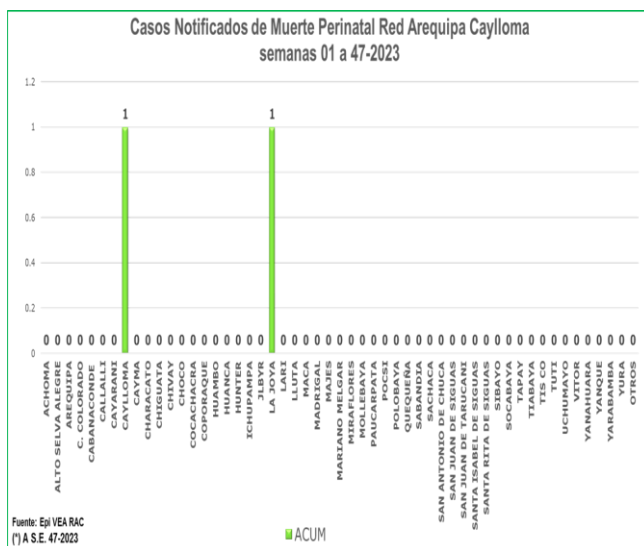
Recomendaciones: Sensibilizar a la población sobre el tema de ITS (sífilis) por el riesgo de sífilis congénita.



VIH

En la semana 47 notificación **(00)** casos.

Se tiene acumulado en la notificación **(19)** casos hasta la semana 47 (02 gestante).



6. MATERNO PERINATAL

Semana 47 Notificación **NEGATIVA**.

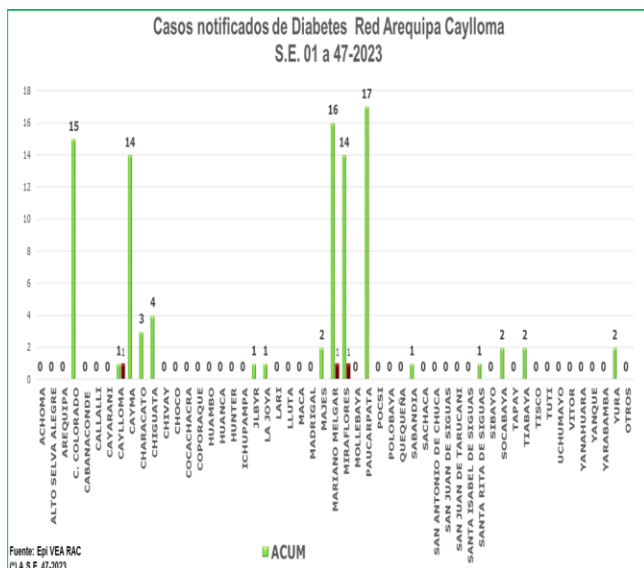
Se tiene **(02)** caso acumulados de Muerte Perinatal. 00 mortalidad neonatal.

Fortalecer la atención de la gestante sea en la captación temprana como en los controles oportunos.

MORTALIDAD MATERNA: notificación **NEGATIVA**

Recomendaciones

Promoción del control prenatal en la comunidad. Seguimiento y control de neonatos de riesgo.



VIGILANCIA DE NO TRASMISIBLES DE SALUD PUBLICA

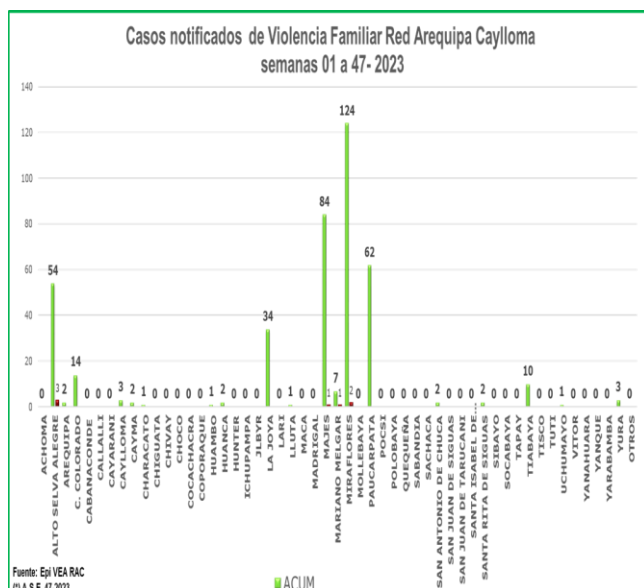
DIABETES

En la semana 47 se notificaron **(03)** casos. Se tiene acumulado **(96)** casos notificados.

Recomendación

Notificación de casos prevalentes

Promoción en estilos saludables de vida

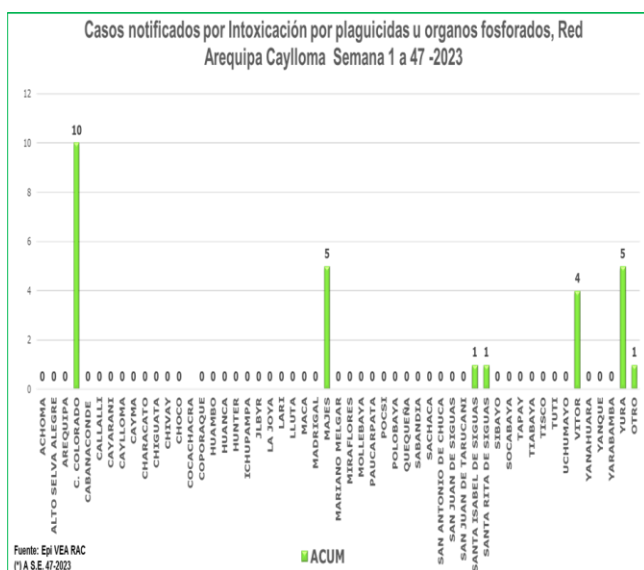


VIOLENCIA FAMILIAR

En la Semana 47 se tiene notificados **(07)** casos por Violencia familiar Teniendo un acumulado de **(409)** notificaciones. Se tiene la mayor cantidad de casos notificados en el distrito de Miraflores.

Recomendación

Acciones de promoción de la salud en salud mental en prevención de la violencia familiar.



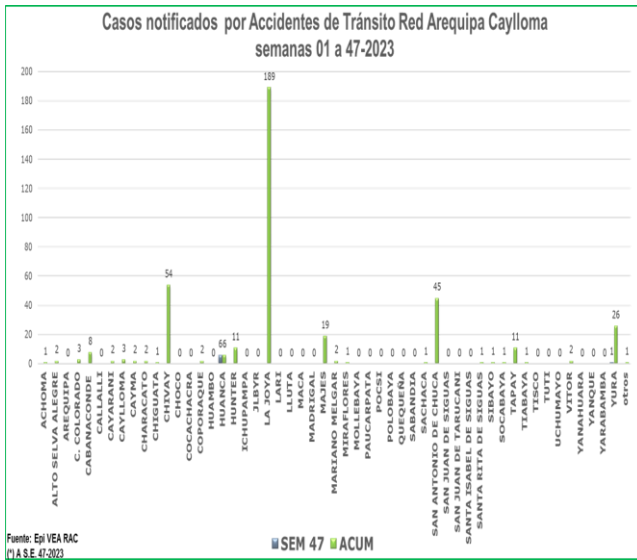
INTOXICACION POR PLAGUICIDAS u ORGANOS FOSFORADOS

En la semana 47 notificación **(00)** casos. Se tiene acumulados **(27)** casos.

Recomendaciones

Se debe analizar el problema para dar orientación a los fumigadores para prevenir intoxicaciones ocupacionales.

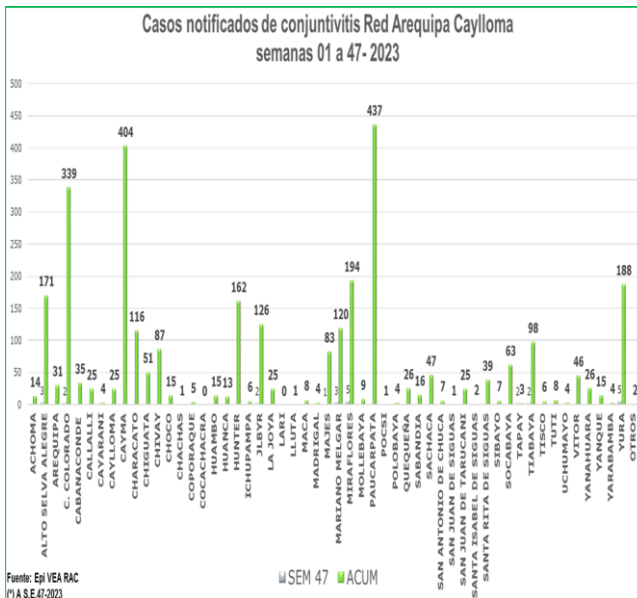
En el caso de las intoxicaciones provocadas se debe trabajar la parte preventiva con Salud Mental.



ACCIDENTES DE TRANSITO

En la semana 47 se notificaron **(07)** casos.

Teniendo un acumulado de **(398)** casos notificados por accidentes de tránsito. Los distritos que notificaron mayor número de caso son La Joya, San Antonio de Chuca.



VIGILANCIA DE INTERES REGIONAL

CONJUNTIVITIS

En la presente semana se notificaron (25) casos de conjuntivitis. Teniendo un acumulado de **(3164)** casos hasta la semana 47, siendo los distritos de Paucarpata y Cayma con mayor cantidad de casos notificados.

Recomendaciones:

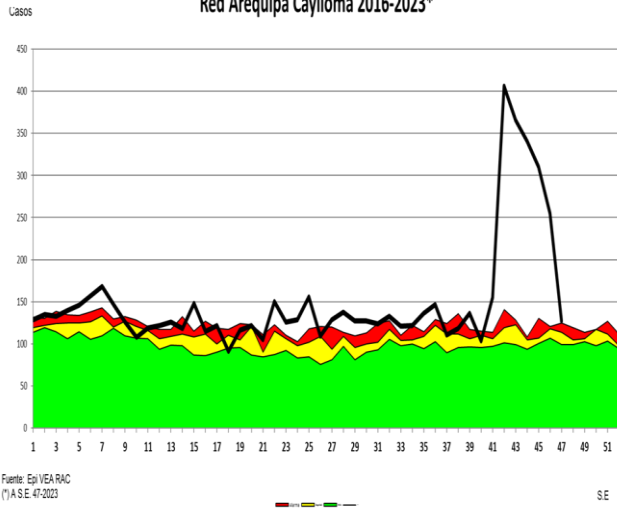
IEC en Medidas preventivas en el cuidado de los ojos.

CASOS DE MORDEDURA DE PERROS

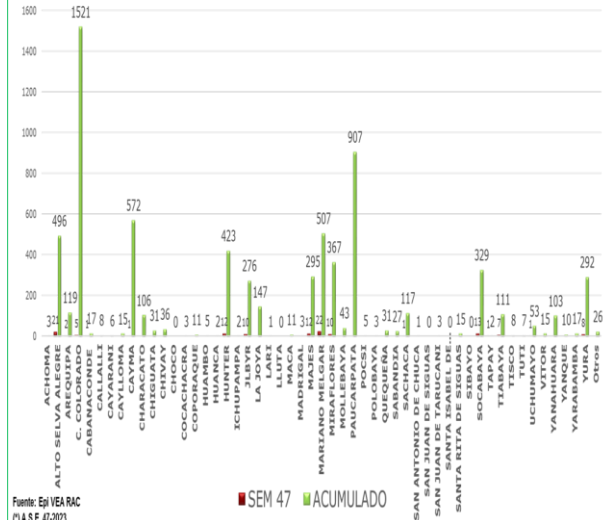
En la semana se tiene notificados **(127)** casos de personas mordidas por perro o gato, teniendo un acumulado de **(70969)** casos de personas mordidas hasta la semana epidemiológica 47. Se observa que hay disminución de notificación en 50% en referencia a la semana anterior, donde los distritos que notificaron mayor cantidad de casos son: Cerro Colorado y Paucarpata. Con el antecedente de rabia canina en la provincia se recomienda continuar con la vigilancia de personas mordidas que completen esquemas de vacunación y seguimientos respectivos. Teniendo 27 casos de rabia canina identificados a la actualidad.

Comparando la semana actual con el promedio semanal de 7 años anteriores, se observa incremento de Casos de personas mordidas en 124 %. Encontrándonos en el canal endémico en zona de **alarma**.

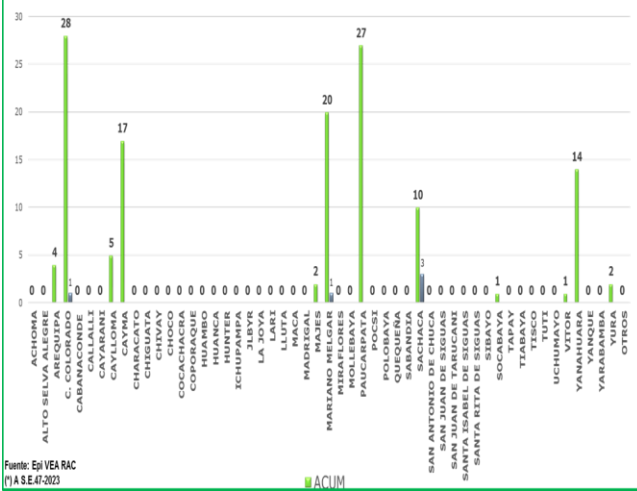
**Canal Endémico de Mordedura de Perro
Red Arequipa Caylloma 2016-2023***



**Casos notificados de Mordeduras de perro/gato Red Arequipa Caylloma
semana 01 a 47- 2023**



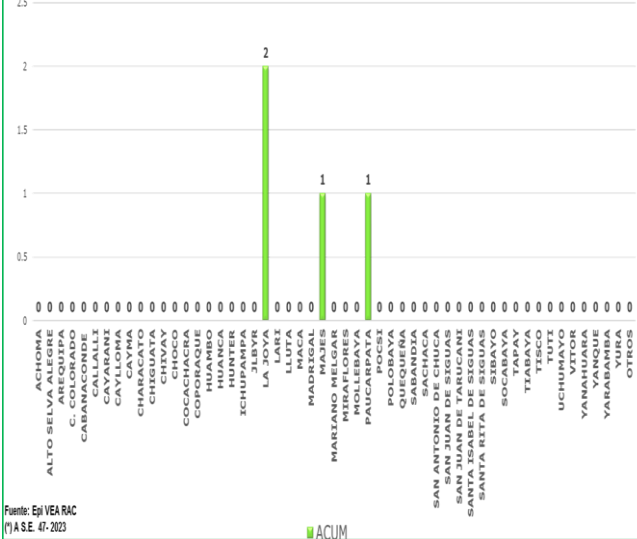
**Casos notificados de Hipertensión Arterial Red Arequipa Caylloma
S.E. 01 a 47- 2023**



HIPERTENSIÓN ARTERIAL

Se tiene notificación **(00)** casos de Hipertensión Arterial. Acumulado **(126)** casos hasta la semana 47.

**Casos notificados de Chagas Red Arequipa Caylloma
S.E. 01 a 47-2023**



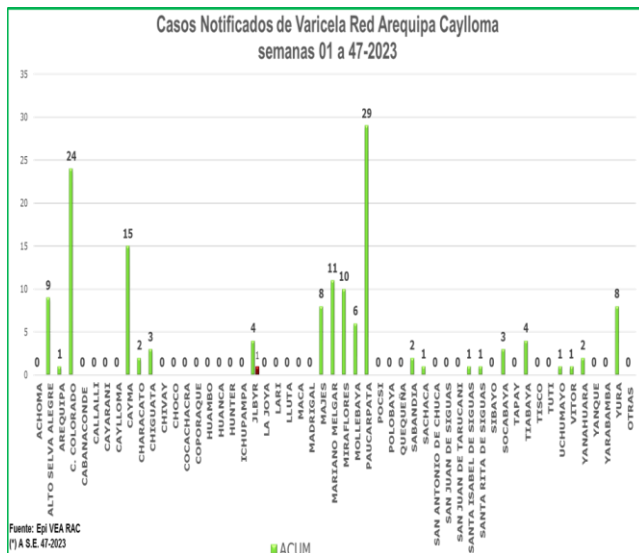
CHAGAS

En la semana 47 notificación **00** caso.

Se tiene acumulado **(04)** casos notificados hasta la presente semana.

Recomendaciones:

Búsqueda activa del Triatomino en viviendas de los distritos donde se han notificado casos, por los antecedentes de la presencia de Chagas en la provincia.



VARICELA

En la semana 47 se ha notificado **(01)** casos.

Se tiene acumulado **(146)** casos hasta la semana 47.

BROTOS. Notificación **00** brotes en la semana 47. Se tiene acumulado 06 brotes notificados.

Recomendaciones

Las IPRES de la jurisdicción deben mantenerse alerta frente a cualquier evento de salud que requiera de nuestra intervención.

16. COVID 19



CASOS NOTIFICADOS COVID-19 POR MICRO REDES – RED AREQUIPA-CAYLLOMA S.E. 01 – S.E. 47-2023



Etiquetas de fila	1	2	3	4	5	6	7	8	9	10	11	12	13	14	15	16	17	18	19	20	21	22	23	24	25	26	27	28	29	30	31	32	33	34	35	36	37	38	39	40	41	42	43	44	45	46	47	Total			
C.S.HUNTER	72	41	33	11	11	5	3	3	1	7		6	4	1	2	4	4	1	4	16	19	34	42	31	42	28	17	6	12	3	2		2	2															469		
C.S.YANAHUARA	33	23	9	3	1	3	3	5	1		1	1	6	2	1	4	2		6	1	2	5	11	8	16	16	12	7	1	3	4		1	2	2	1	1			1	4		1	1	1		2	207			
C.S.MNO.MELGAR	19	12	7	6	1	1	3	2	2	3	2	2	3	1		3	2		1	5	11	13	16	16	11	4	3	3	1		3		1	2					1								160				
C.S.A.S.ALEGRE	19	7	3	2	1				3	1	1	3	2			2	2			5	5	9	9	6	16	13	10	4	3	1	1			1	2		4	6	3	2	1			8	3			158			
C.S.EDIF.MISTI	26	19	7	7	2	1	1		1	1					1		1	1		2	2	2	9	2	7	1	1		4		1	2		1		1						2				1	106				
C.S.G.S. MARTIN	11	9	6	4	3	1	1	3									1	1			5	1	3	2	15	5	7	2	3		4	4		3						1	1					96					
C.S.V.RAUL H.	7	5	1		1	1	4	1		1	1	1			1		1	5			1	3	1	7	13	12	9	7	2		1								1			1					88				
C.S.BS.AS.CAYMA	16	14	1		2	3	2	2		3								1	1		2	1	2	6	10	2	1																					69			
C.S.ZAMACOLA	10	9		2	3		1		4					1		1		1	1		2	2	4	2	3	10	4	1	1									1									63				
C.S.LA JOYA	20	7	7	1	4	2				1			2							1	3	1	1	2	2	2	2	1																				59			
C.S.A.PAUCARPAT	16	12	3	2	1			1	1									1	2		1	2	1	3	3	3	5																					57			
C.S.FCO.BOLOGNI	20	9	5	1		2			1		1		1									2	2	3			1																					49			
C.S.TIABAYA	4	3	7	1																	1	2	2	8	6	4	3	2	1					1				2									47				
C.S.C.COLORADO	3							1												3			10	4	4	4	1	5					1															36			
C.S.CHIGUATA	8	4	1	1		1																3	3	1	3	2	5						1															33			
C.S.15DE AGOSTO	15	3	2	2					1	1										1							1			1	2				1	1												31			
C.S.MCAL.CASTIL	2	1					1													3		1	2	5	1	2	1					1	2			1								1			24				
C.S.EL PEDREGAL	12	7		1	1																																											21			
C.S.C.BLANCA	9	1	5												1		1																															19			
C.S.CAYLLOMA	13	1			1		1		1																																								17		
C.S.CALLALU	2			2	1	1	1	2								1		1						1	1																							1	14		
PRIV_AQP_CAYLL	1			1			2					1			2						2			2	1																								12		
C.S.C. DE DIOS	5		1		1																			1	1																								11		
C.S.CHIVAY	2	4	1	2																										1																				10	
C.S.VITOR	5	2	1																										1																					9	
C.S.CHARACATO	1	4	1	1																																														7	
C.S.SAN ISIDRO	3	2	2																																															7	
C.S.CABANACONDE																																																			5
Total general	354	199	103	48	35	21	20	22	18	18	6	14	18	5	8	15	12	14	14	35	47	77	117	97	169	115	89	39	37	14	14	11	8	9	5	5	7	7	4	8	5	1	10	4	2	2	2	1884			

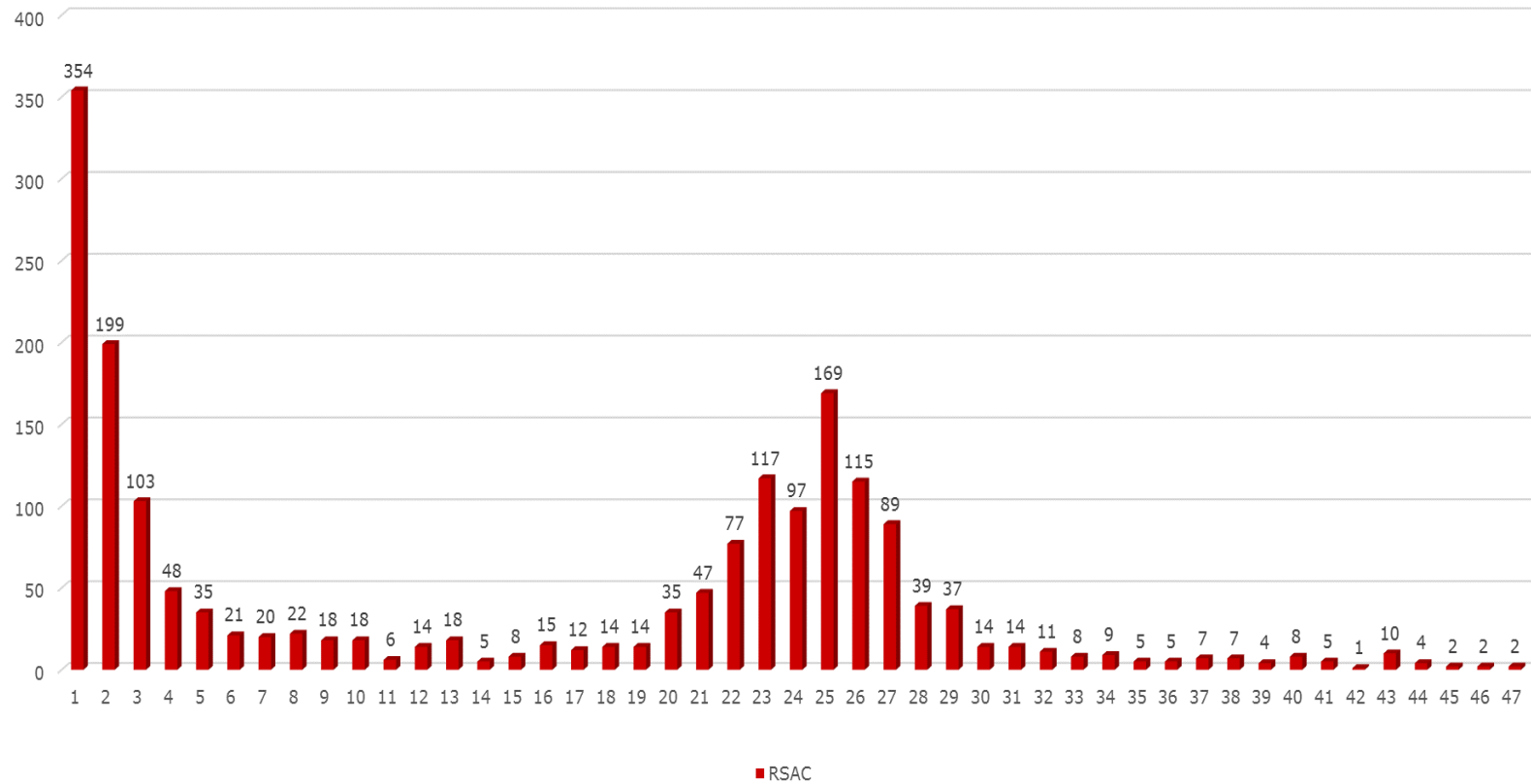
*Al 25 de NOVIEMBRE del 2023, a las 00:00 Horas

Fuente: NOTI COVID CDC.

Elaborado por: Oficina de Epidemiología de la R.S.A.C.

El mayor porcentaje de casos notificados son de la Microred de salud Hunter **25.6 %**, Yanahuara **10.7%** y Mariano Melgar **8.7%**.
Las microredes de Caylloma: el Pedregal **1.1%** de casos notificados del total de la Red.

Casos Notificados Confirmados SARS COV 2 por establecimientos Red Arequipa Caylloma Semana 1 a 47 del 2023



Se observa el comportamiento desde la semana epidemiológica 1 hasta la semana 47 del 2023 de SARSCOV 2, se tiene un incremento de caso de la semana 1 hasta la 3 luego hay disminución de casos, se tuvo un pico entre las semanas 23 y 26 sobre todo en la provincia de Arequipa luego la tendencia es a disminuir en las últimas semanas desde la S.E. 29 hasta la semana 47, como se observa en el gráfico.

RECOMENDACIONES.-

Continuar con la implementación de las recomendaciones de las alertas epidemiológicas:

AE 10-2023 Alertar al personal de los establecimientos de salud a nivel nacional ante el incremento acelerado de casos de dengue en diferentes regiones del país; a fin de adoptar las medidas de prevención y respuesta integradas correspondientes. Difusión e implementación e identificación de casos importados

AE 12-2023 Alertar al personal de los establecimientos de salud (EESS) a nivel nacional sobre el incremento de Infecciones Respiratorias Agudas (IRA) con la finalidad de fortalecer la vigilancia epidemiológica, prevención y control de IRA, Influenza y otros virus respiratorios (OVR) teniendo en cuenta que el canal endémico se encuentra en epidemia.

AE 13-2023 Alertar al personal de los establecimientos de salud a nivel nacional ante la actual situación epidemiológica por dengue en el país; a fin de intensificar las medidas de intervención integradas, que contribuyan al control de la epidemia.

Tener en cuenta el Decreto Supremo 013-2023 que declara en Emergencia Sanitaria por riesgo elevado de brote de poliomielitis y sarampión en los departamentos de Amazonas, Arequipa, Lambayeque, Lima, Loreto, Madre de Dios, Moquegua, Puno, San Martín, Tacna, Tumbes, Ucayali y la Provincia constitucional del Callao para la vacunación con la vacuna anti sarampión y antipoliomielítica.

AE 16-2013 CDC Epidemia de dengue en el Perú: extensión a nuevos distritos socializar e implementar acciones para la atención de casos importados.

AE 17-2013 CDC Alertar a los servicios de salud del país y en particular de las regiones de Arequipa, Madre de Dios, Puno, Tacna, Cusco, Ica, Ayacucho, Moquegua, Apurímac y Lima; ante la confirmación de un caso de rabia humana urbana en el distrito de Chiguata, provincia y departamento de Arequipa con la finalidad de intensificar la vigilancia epidemiológica y fortalecer las medidas de prevención y control de la rabia socializar e implementar medidas según corresponda.

Socializar e implementar las recomendaciones de alertas epidemiológicas dadas por el CDC-MINSA.

Realizar notificación de ESAVIS SEVEROS diario.

Mantenerse alertas frente al incremento de EDAs en los diferentes establecimientos de la Red para las acciones respectivas

Se debe fortalecer la vigilancia de EDAs para identificación de brotes de ETAS para las intervenciones correspondientes.

Monitoreo y control de agua de consumo humano de los puntos establecidos para asegurar la calidad de agua sobre todo en los distritos de mayor incidencia de EDAs.

Supervisión a centros de expendio de alimentos por el riesgo de presentar ETAS.

Búsqueda de brotes por ETAS en caso de presentar casos elevados según perfil epidemiológico.

Continuar con las actividades de identificación y notificación de los diferentes eventos de salud pública que se encuentra en vigilancia.

Continuar con la búsqueda de casos SARS COV2 por encontrarse circulando nueva cepa, realizar acciones de prevención y promoción de la salud.